

Bildande av Orsberget- Malmmyrbergets naturreservat i Gagnefs kommun

Beslut

Länsstyrelsen i Dalarnas län beslutar med stöd av 7 kap. 4 § miljöbalken (1998:808) att förklara det område som avgränsats på bifogad karta, bilaga 1, som naturreservat. Reservatets slutliga gränser märks ut i fält.

För att tillgodose syftet med naturreservatet beslutar Länsstyrelsen med stöd av 7 kap. 5, 6, och 30 §§ miljöbalken att nedan angivna föreskrifter ska gälla för naturreservatet (se *Föreskrifter*).

Beslutet riktar sig till var och en, fastighetsägare och innehavare av särskild rätt, vars rättigheter att använda mark- och vattenområden berörs inom reservatsområdet.

Naturvårdsförvaltare ska vara Länsstyrelsen i Dalarnas län.

Om naturreservatet

Uppgifter	
Namn	Orsberget-Malmmyrberget
Kommun	Gagnef
Län	Dalarna
NVR id	2051538
Natura 2000-beteckning	Ingår ej i nätverket
Lägesbeskrivning	Naturreservatet ligger någon kilometer söder om Bäsna i sydöstra hörnet av Gagnefs kommun.
Huvudsaklig karaktär	Barrnaturskog
Förvaltare	Länsstyrelsen i Dalarnas län
Fastigheter	Bäsna 3:19, Bäsna 5:10, Bäsna 8:10, Bäsna 18:6, Bäsna 28:19, Bäsna 26:8, Bäsna 47:12

Rättigheter	Officialservitut med ändamål skogsbrukskörslor till förmån för Bäsna 18:6 och 19:7
Areal (ha)	Total areal: 89,2 Landareal: 89,1 Produktiv skogsmark: 82,4

Syfte med naturreservatet

Syftet med naturreservatet är att bevara biologisk mångfald och värdefulla naturmiljöer. Områdets naturskogar, som delvis är brandpräglade, och andra ingående naturmiljöer samt områdets orörda karaktär med dess ekosystem och biologiska mångfald ska bevaras. Syftet är också att inom ramen för bevarandet av biologisk mångfald och bevarandet av naturmiljöer tillgodose behovet av områden för friluftslivet.

Syftet ska tillgodoses genom att

- skogsmark, myr och övriga naturmiljöer med dess flora och fauna utvecklas fritt
- de delar av skogsmarken som är präglade av brand brinner i lämpliga intervall
- mekaniska åtgärder genomförs för att skapa viktiga substrat i de fall naturvårdsbränning inte kan genomföras av tekniska skäl eller inom lämplig tidsrymd
- enklare åtgärder vidtas för att underlätta allmänhetens friluftsliv.

Skäl för beslut

Huvuddelen av området äger den naturliga skogens artsammansättning och ekologiska funktion. Området är variationsrikt både vad gäller trädens trädslagsblandning, åldersfördelning och dimensioner. Det finns ställvis mycket död ved i olika dimensioner och nedbrytningsstadier. Sammantaget ger detta goda förutsättningar för stor artrikedom både bland växter och djur.

I området finns skyddsvärda arter såsom motaggsvamp, rosenticka och blanksvart spiklav. Reservatet ingår i Länsklackens värdetrakt.

För att områdets naturvärden ska bevaras måste det undantas från skogsbruk. Områdets naturvärden är delvis också i behov av skötsel genom naturvårdsbränning för att skogens brandpräglade kvalitéer ska behållas och utvecklas.

Föreskrifter

För att säkerställa syftet med naturreservatet förordnar Länsstyrelsen att nedan angivna föreskrifter ska gälla. Föreskrifterna gäller utöver vad som gäller enligt lag eller annan författning.

A. Föreskrifter enligt 7 kap. 5 § miljöbalken om inskränkningar i markägaren och annan sakägares rätt att förfoga över fastighet inom naturreservatet

Utöver föreskrifter och förbud i andra lagar och författningar är det förbjudet att:

1. anordna upplag, gräva, schakta, dika, dämna eller på något sätt skada mark eller vatten (observera att återställning av körskador är tillåtet efter länsstyrelsens tillstånd, se föreskrift A10),
2. avverka skog och utföra skogsvårdande åtgärd samt att upparbeta och ta bort dött träd eller vindfälle, med följande undantag:
 - a. befintliga sikt- och skjutgator får underhållsröjas,
 - b. enstaka grenar och sly får röjas för att kunna se rågångsmarkeringar,
 - c. det är tillåtet att kapa och flytta träd som fallit över den stig som framgår av föreskriftskartan (bilaga 2), samt ta ner sly och grenar som hindrar framkomligheten på denna,
 - d. längs de sträckningar där körning i skogsbrukssyfte är tillåtet, och som framgår av föreskriftskartan (bilaga 2), är det tillåtet att ta ner mindre träd som kommit upp inom befintliga basvägar sedan senaste användning och som hindrar framkomligheten på dessa,
 - e. på fastigheten Bäsna 47:12 är det tillåtet att inom 10 m från befintliga byggnader klippa gräs samt röja sly,
 - f. på fastigheten Bäsna 47:12 är det tillåtet att ta ner träd som riskerar att falla på befintliga byggnader.
Träden ska lämnas i reservatet.
3. gödsla, kalka, återföra aska i gödningssyfte, använda bekämpningsmedel eller på annat sätt kemiskt påverka området miljö eller organismer.
4. anlägga mark- eller luftledning, uppföra ny byggnad, mast, vindkraftverk eller annan anläggning, med följande undantag:
 - a. enklare konstruktion av naturmaterial får uppföras vid jaktpass.
5. bygga om, bygga till eller förändra befintlig byggnad eller anläggning.
6. plantera in, så eller sätta ut växter, djur eller andra organismer.
7. framföra motordrivet fordon i terrängen på barmark, med följande undantag:
 - a. uttransport av fälld älg, björn, hjort eller vildsvin är tillåtet med fordon som inte ger skador på mark eller vegetation,

- b. för tjänstemän i sjukvårds-, polis- eller räddningsärende. Insatsen ska omgående anmälas till Länsstyrelsen,
 - c. markägare till fastigheterna Bäsna 18:6 och 19:7 får i samband med skogsbruksåtgärder köra motordrivna fordon längs de sträckningar som framgår av föreskriftskartan (bilaga 2). Körning ska ske på ett sådant sätt och med sådant fordon att skador på mark och vegetation minimeras. Tyngre skogsmaskiner som t ex skotare och skördare får enbart köras på tjälad mark.
8. bedriva fångst med fälla, med följande undantag:
- a. fångst av mink med fälla är tillåtet.
9. utfodra djur, lägga ut åtel eller vidta andra åtgärder för att locka eller samla djur till vissa platser, med följande undantag:
- a. saltsten får sättas upp,
 - b. den urtagna räntan från älg, rådjur och andra jaktbara arter får lämnas,
 - c. småfåglar får utfodras.

Vidare är det förbjudet att utan Länsstyrelsens tillstånd:

10. utföra åtgärder för att återställa körskador.

B. Föreskrifter enligt 7 kap. 6 § miljöbalken om markägare och annan sakägares skyldighet att tåla visst intrång

För att tillgodose syftet med naturreservatet förpliktas markägare och innehavare av särskild rätt att tåla att följande anordningar och åtgärder vidtas inom naturreservatet:

1. utmärkning av naturreservatet, uppsättning av informationstavlor samt anläggning och underhåll av stigar, anordningar och andra anläggningar för friluftslivets behov enligt föreskriftskartan (bilaga 2),
2. skötsel och restaurering genom naturvårdsbränning och/eller genom att på mekanisk väg tillskapa död ved, grova och gamla träd, kådimpregnerade träd och luckor för att uppnå solinstrålning och variation,
3. borttagande av invasiva arter eller för området främmande arter,
4. undersökningar för uppföljning av skötselplanen och naturreservatets syfte.

C. Ordningsföreskrifter med stöd av 7 kap. 30 § miljöbalken

C-föreskrifterna gäller även markägare och innehavare av särskild rätt då de inte nyttjar sin rätt att bruka marken.

Utöver föreskrifter och förbud i andra lagar och författningar är det förbjudet att:

1. skada växande eller döda – stående eller omkullfallna – träd, stubbar och buskar, med följande undantag:
 - a. mindre, löst liggande grenar och kvistar får samlas in i syfte att göra upp eld,
2. framföra motordrivet fordon i terrängen på barmark, med följande undantag:
 - a. körning i samband med transport av sjuka personer till läkare eller sjukvårdsanstalt eller i andra jämförliga trängande fall är tillåtet,

Slutligen är det förbjudet att utan Länsstyrelsens tillstånd:

3. gräva upp växter, plocka mossor, lavar och vedlevande svampar eller samla in djur (t.ex. insekter),

Föreskrifterna enligt 7 kap. 30 § ska gälla omedelbart även om de överklagas. De träder i kraft vid datum som framgår i länets författningssamling, ett dokument som trycks i anslutning till det att beslutet är fattat.

Generella undantag från föreskrifter

Ovanstående föreskrifter under A och C utgör inte hinder för förvaltaren, eller den som förvaltaren utser, att utföra de insatser som behövs för naturreservatets vård och skötsel, och som framgår av föreskrifterna under B. Föreskrifterna ska inte heller utgöra hinder för uppföljning av bevarandemål och åtgärder, eller vid tillsyn.

Föreskrifterna ska inte utgöra hinder för normalt underhåll av de vägar och ledningar/ledningsgator som syns på beslutskartan.

Med normalt underhåll avses sådana åtgärder som syftar till att upprätthålla anläggningarna i dagens utformning, utbredning och funktion.

Förtydliganden av föreskrifter

Undantag c till föreskrift A2 syftar till att möjliggöra för nuvarande ledförvaltare att fortsätta underhålla den stig som syns på föreskriftskartan. Detta gäller under förutsättning att markägarens godkännande har inhämtats.

Undantag e och f till föreskrift A2 syftar till att möjliggöra fortsatt underhåll av de byggnader i form av stuga, dass och vedbod som finns på fastigheten Bäsna 47:12.

I föreskrift A7 regleras terrängkörning. Angående undantaget från föreskriften som handlar om uttransport av vilt ska begreppet ”skador” inte tolkas lika strikt som ”märken”. Terrängkörning får aldrig medföra att hydrologiska förhållanden eller vattenkvalitet förändras.

Undantaget till föreskrift A7 som handlar om körning i samband med skogsbruksåtgärder syftar till att möjliggöra fortsatt skötsel av de skogsmarker som blir svåråtkomliga till följd av reservatet. Föreskriftskartan i bilaga 2 visar den ungefärliga sträckningen av de körvägar som använts vid tidigare skogsbruksåtgärder och det är enbart dessa som får användas. Två alternativa sträckningar anges för den södra körvägen. För tyngre skogsmaskiner ska den västra sträckningen användas. För att möjliggöra framkomligheten på basväg som inte använts på länge är det enligt undantag d till föreskrift A2 tillåtet att ta bort mindre träd som kommit upp sedan senaste användningstillfället. Undantagen gäller under förutsättning att markägarens tillåtelse inhämtats och att övrig lagstiftning följs, till exempel Terrängkörningslagen (1975:1313).

I föreskrift B2 förpliktigas markägare och innehavare av särskild rätt att tåla skötselåtgärder i form av naturvårdsbränning. I begreppet innefattas förberedande åtgärder såsom borttagande av mindre granar eller gränssäkrande åtgärder, t.ex. anläggande av mineraljordssträngar eller borttagande av vissa träd som utgör en säkerhetsrisk längs gränsen.

I föreskrift C3 förbjuds att utan Länsstyrelsens tillstånd gräva upp växter, plocka mossor, lavar och vedlevande svampar, samt att samla in djur. Matsvamp och bär får plockas i naturreservatet.

Dispens

Länsstyrelsen får enligt 7 kap. 7 § miljöbalken, om det finns särskilda skäl, lämna dispens från meddelade föreskrifter.

Beskrivning av området

Naturvärden eller (Natur- och friluftsvärden)

I sydöstra hörnet av Gagnefs kommun, någon kilometer söder om Bäsna, finner vi Orsberget och Malmmyrberget. Reservatet ligger precis på gränsen mot Borlänge kommun, strax norr om sjön Orsen. Området utgörs av en höjtplatå med ett flertal skogsklädda bergstoppar varav den högsta toppen är kring 365 m ö.h. Skogarna domineras av barrskog och är uppdelat i barrbland-, tall- och granskog. Lövinslaget är litet och omfattas nästan bara av björk, med enstaka inslag av sälg, asp, rönn och gråal. På de högre

belägna delarna är det huvudsakligen tallskog med inslag av senvuxen gran, medan det i sluttningarna är granskogsdominans med inslag av tall eller barrblandskogar. Den allra största delen av skogen är äldre skogsbestånd där medelbeståndsåldern passerat 100 år, med många träd som uppvisar åldrar uppemot 200-300 år. Mestadels är skogarna flerskiktade och ställvis mycket hänslavrika. Andra delar är påverkade av gallringar och där kan beståndet se ensartat ut men fortfarande ha en hög beståndsålder. Tjäder har påträffats på flera håll i området, och flera tjäderbetade tallar har noterats.

Den döda veden finns av alla de slag från torrträd till liggande döda träd och i alla nedbrytningsstadier. Spridda mossiga stenblock finns och kring hållmarksskogarna finns även mindre lodytor i olika väderstreck.

Närheten till Bäsna by gör att området har stort värde för friluftslivet. En välanvänd stig löper genom området och denna utgör en del av det system med vandringsleder som förvaltas av friluftsförbundet i Gagnef. Även system av mindre tydliga stigar förekommer i området.

Planeringsbakgrund

Orsberget-Malmmyrberget ligger inom den skogliga värdetrakten Länsklacken. I en värdetrakt ligger områden med höga naturvärden så nära varandra att arter förmodas ha en större chans att sprida sig mellan dem vilket ökar deras möjligheter till överlevnad på lång sikt. Värdetrakten sägs därmed ha en god funktionalitet ur ett landskapsekologiskt perspektiv. Andra redan bildade naturreservat som ligger inom samma värdetrakt är Ändlösberg, Lortån, Länsklacken och Åkersmyra.

Ungefär 27 hektar av det blivande reservatet är klassat som nyckelbiotop av Skogsstyrelsen och ca 25 ha som övrigt naturvärde.

Ett permanent skydd av Orsberget-Malmmyrberget medför ett bidrag till uppfyllandet av miljömålen Levande skogar och Ett rikt växt- och djurliv.

I Gagnefs kommuns översiktsplan 2040 (Laga kraft 2022-07-12) i kapitel 3, avsnitt 3.2.3.2 *Grönstruktur* finns en kommuntäckande karta över kommunens grönstruktur samt friluftsliv och här finns Orsberget-Malmmyrberget markerat som pågående naturreservat. I avsnitt 3.2.3.5 *Rekommendationer för naturvärden* anges vidare att ”formellt skydd av områden prioriteras till äldre barrnaturskog (inklusive våtmarker och vatten) inom utpekade grönstrukturområden”. I avsnitt 3.2.3.6 *Rekommendationer för friluftslivsvärden* så anges om vandringsleder och stigar att ”det är positivt om skog sparas längs lederna” och att ”det är av stort värde att det finns möjligheter till natur- och kulturupplevelser längs leden”.

Området omfattas ej av någon detaljplan eller några områdesbestämmelser.

De södra och östra delarna av reservatet ingår i Vattenskyddsområde enligt 7 kapitlet 21 och 22 §§ miljöbalken.

Inga kända kulturlämningar finns inom området.

Den pågående markanvändningen är skogsbruk.

Ärendets handläggning

Området uppmärksammades av Länsstyrelsen i 2003 års urskogsinventering där man avgränsade ett område med höga naturvärden på Malmmyrberget. 2007 uppmärksammades Länsstyrelsen av den ideella naturvärden på att det även finns höga naturvärden på det intilliggande Orsberget och att det vore värdefullt att bevara dessa genom ett långsiktigt skydd.

2016 fältbesöktes området av Skogsstyrelsen i samband med en avverkningsanmälan och en fråga skickades till Länsstyrelsen om det finns en möjlighet att skydda detta större sammanhängande område som naturreservat. På hösten 2016 genomförde Länsstyrelsen en inventering av området och tog efter det fram ett preliminärt förslag på avgränsning av ett naturreservat.

2017 tillstyrkte Naturvårdsverket reservatsbildning för området och ett informationsbrev om det föreslagna området skickades ut till alla berörda markägare. Ett informationsmöte om det planerade naturreservatet hölls med markägarna i mars 2018. Företaget Landeum KB kom att engageras för att utföra ekonomisk värdering av marken i reservatet och Markbyrån Lidköping AB fick uppdraget att genomföra förhandlingar med reservatets markägare om ersättning. Till följd av Naturvårdsverkets förnyade upphandling av värderar- och förhandlingskonsulter så övergick förhandlingsuppdraget 2022 till Svefa. För den yta som omfattas av detta beslut så har markåtkomsten lösts i form av intrångsersättning, vilket innebär att all mark fortfarande är i privat ägo.

Det tilltänkta naturreservatet omfattar även ca 17 ha av intilliggande fastigheter. Ersättningsförhandlingar för dessa marker är inte slutförda ännu vid tidpunkten då detta beslut tas. Skälet till att Länsstyrelsen väljer att fatta beslut om att instifta reservatsskydd för de marker där ersättningsförhandlingar för tillfället slutförts är på grund av riktlinjer från Naturvårdsverket, som rekommenderar att beslut fattas relativt kort tid efter att ersättningsförhandlingar slutförts. Tanken är att reservatet ska utökas framgent med ett tilläggsbeslut då de övriga ersättningsförhandlingarna slutförs.

Mot bakgrund av att alla planerade ersättningsförhandlingar ännu inte slutförts och att länsstyrelsen i dagsläget inte har överblick över vilka naturtyper som slutligen kommer att ingå i naturreservatet har länsstyrelsen valt att inte utarbeta en skötselplan i samband med detta beslut. Denna tas i stället fram, och fastställs, i samband med det slutgiltiga beslut som kommer att fattas för det tilltänkta reservatsområdet. Länsstyrelsen anser därmed att det föreligger ett sådant särskilt skäl som avses i 3 § sista meningen förordningen (1998: 1252) om områdesskydd enligt miljöbalken mm att fastställa skötselplanen efter att beslut om bildande fattats.

Remissomgång, vem det gått till, och inkomna synpunkter.

Motivering

Ett mark- eller vattenområde får av Länsstyrelsen eller kommunen förklaras som naturreservat i syfte att bevara biologisk mångfald, vårda och bevara värdefulla naturmiljöer eller tillgodose behov av områden för friluftslivet. Ett område som behövs för att skydda, återställa, eller nyskapa värdefulla naturmiljöer eller livsmiljöer för skyddsvärda arter får också förklaras som naturreservat, se 7 kap. 4 § miljöbalken.

Länsstyrelsens bedömning

Det föreslagna området har mycket höga naturvärden. Det utgör ett för trakten ovanligt stort och sammanhängande område med naturskogsartad barrskog. Områdets naturvärden är sådana att de kräver ett omfattande och långsiktigt skydd för att bevaras och utvecklas. Detta skyddsbehov tillgodoses bäst genom bildande av naturreservat. Beslutet följer de riktlinjer som gäller för Länsstyrelsens prioritering av områdesskydd.

För att skydda och sköta området natur- och friluftsvärden fattar Länsstyrelsen beslut om föreskrifter. Föreskrifterna behövs för att naturreservatet ska uppnå sitt syfte att bevara området naturvärden för framtiden. För de gällande föreskrifterna finns ett antal undantag som främst syftar till att tillgodose jaktintresset eller allmänna intressen som räddningsinsatser och friluftsliv. Länsstyrelsen bedömer att dessa undantag inte kommer påverka området naturvärden i en sådan omfattning att syftet med naturreservatet åsidosätts.

Reservatet lämnas huvudsakligen till fri utveckling. Brand har varit en del av den naturliga dynamiken i skogen här och naturvärdena i delar av reservatet skulle gynnas av att branddynamik återinfördes. Reservatets topografi och läge gör dock naturvårdsbränningar tekniskt svåra samt resurskrävande att utföra. Inga delområden pekats ut som lämpliga bränningsområden i dagsläget, men möjligheten att utföra

naturvårdsbränningar, alternativt mekaniska bränningsefterliknande åtgärder, lämnas öppen genom att denna skötselåtgärd tillåts i B-föreskrift. Utifall nya tekniker eller ökade resurser skulle göra det möjligt att bränna delar av reservatet i framtiden så stöds detta av föreskrifterna.

Föreskrifterna möjliggör även fortsatt underhåll av den stig som löper genom reservatet och som är en del av ett system med vandringsleder som förvaltas av friluftsförbundet i Gagnef. Vid tidpunkten för detta beslut har Länsstyrelsen inte någon ambition att underhålla befintlig stig då den redan underhålls av en annan organisation. Om denna förvaltning upphör får länsstyrelsen överväga om man ska ta över ansvaret.

Enligt föreskrifterna är det förbjudet att uppföra ny byggnad eller anläggning inom reservatet. Sjön omfattas av strandskydd och för att uppföra t ex en brygga kan även dispens från strandskyddet krävas. En brygga har noterats vid den strand som ingår i reservatet och Länsstyrelsen kommer att undersöka om strandskyddsdispens finns för denna. Inom reservatet är det Länsstyrelsen som bedriver tillsyn över strandskyddet medan det utanför reservatet är kommunen som har detta tillsynsansvar. Då bryggan ligger på gränsen till reservatet kommer Länsstyrelsen att kontakta kommunen för att utreda hanteringen av frågan.

I föreskrifterna förbjuds fällfångst. Utestående fällor minskar upplevelsen av ett "orört" område och kan upplevas negativt av friluftslivet. Undantag medges för minkfällor då fångst av mink är motiverad ur naturvårdssynpunkt och fällfångst är den enda realistiska metoden. Fällor ska alltid märkas med ägarens namn och adress.

Utfodring och åtling av vilt medför att djur koncentreras till området kring utfodrings- och åtlingsplatsen. Lokalt skadas vegetationen genom tramp, foderspill och en viss gödning av marken. Uppsättning av saltsten och utfodring av småfågel tillåts dock, då dessa åtgärder är begränsade och inte bedöms påverka områdets naturvärden eller upplevelsevärden negativt.

I föreskrifterna finns även en öppning för att möjliggöra återställning av de körskador som uppstått vid tidigare körning med skogsmaskiner. Om detta blir aktuellt så är det viktigt att först genomföra en noggrann utredning för att försäkra sig om att återställandet inte innebär ytterligare negativ påverkan på naturvärdena. För att förhindra framtida körskador så är det enbart tillåtet att köra på tjälad mark vid framförande av tyngre skogsmaskiner. För att Länsstyrelsen ska få kännedom om eventuella återställningsarbeten så krävs tillstånd från föreskrifterna för detta.

Resonemang kring inkomna synpunkter...

Beslutet är förenligt med hushållningsbestämmelserna för mark och vattenområden enligt 3 kap. miljöbalken samt den kommunala översiktsplanen.

Länsstyrelsen bedömer att de inskränkningar som sker i allmänhetens rätt att färdas och vistas i området är av sådan ringa omfattning att någon konsekvensutredning enligt förordningen (2007:1244) om konsekvensutredning vid regelgivning inte behövs.

Genom bildandet av naturreservatet gör Länsstyrelsen bedömningen att ett antal ekosystemtjänster påverkas. Genom att förbjuda skogsbruk och andra exploaterande åtgärder säkerställs bevarandet av den biologiska mångfalden i området, vilket är en grundförutsättning för ekosystemens långsiktiga kapacitet att leverera ekosystemtjänster. Utöver detta ökas exempelvis möjligheterna för området att utgöra ett mål för friluftsliv och turism; att påverka det lokala mikroklimatet gynnsamt; samt att reglera vattenflöden och rena vatten. Naturreservatets bildande har också negativa följder för några ekosystemtjänster, t.ex. möjligheten för området att leverera virke och andra råmaterial.

Av ovan redovisade skäl anser Länsstyrelsen att Orsberget-Malmmyrberget ska avsättas som naturreservat.

Upplysningar

Vissa verksamheter och åtgärder omfattas av dispens eller tillståndskrav med stöd av föreskrifter som fattas i detta beslut enligt 7 kap. 5, 6, och 30 §§ miljöbalken. Länsstyrelsen vill påminna om att vissa verksamheter och åtgärder m.m. utöver aktuella föreskrifter *även* kan omfattas av andra bestämmelser i miljöbalken eller i annan lagstiftning.

Sjön som angränsar till naturreservatet omfattas av strandskyddet. Inom 100 meter från sjöns kant är det förbjudet att uppföra nya byggnader eller ändra de som redan finns, gräva eller på annat sätt förbereda för sådana byggnationer, uppföra andra anläggningar eller anordningar som strider mot strandskyddets syfte samt utföra andra åtgärder som kan skada växt- och djurlivet. För att få tillåtelse att utföra en förbjuden åtgärd kan det förutom dispens från reservatsföreskrifterna även krävas dispens från strandskyddsbestämmelserna enligt 7 kap. 13–15 §§ miljöbalken.

Bestämmelserna i skogsvårdslagen och Skogsstyrelsens föreskrifter om bekämpning av skadeinsekter och tillvaratagande av skadad skog gäller ej inom naturreservatet. Det innebär t.ex. att eventuella vindfällen och stormskadad skog ska lämnas orörda. Uppkommer insektsskador på skog i anslutning till naturreservatet som en följd av att åtgärder för

insektsbekämpning inte vidtagits inom naturreservatet ska frågan om ersättning bedömas enligt skadeståndsrättsliga regler.

Vid exempelvis spontant uppkommen skogsbrand har markägaren ansvar för bevakning i den utsträckning som har beslutats av räddningsledaren efter avslutad räddningsinsats. Se 3 kap. 9 § lagen om skydd mot olyckor (2003:778).

All verksamhet som kan komma att ”väsentligt ändra naturmiljön”, och inte är anmälnings- eller tillståndspliktig enligt andra bestämmelser i miljöbalken, är samrådspiktig enligt 12 kap. 6 § miljöbalken.

Kungörelse

Föreskrifterna enligt 7 kap. 30 § miljöbalken ska kungöras i länets författningssamling. Beslutet delges sakägarna enligt sändlista med delgivningskvitto.

Överklagan

Beslutet kan överklagas till regeringen, Klimat- och näringslivsdepartementet, se bilaga 3.

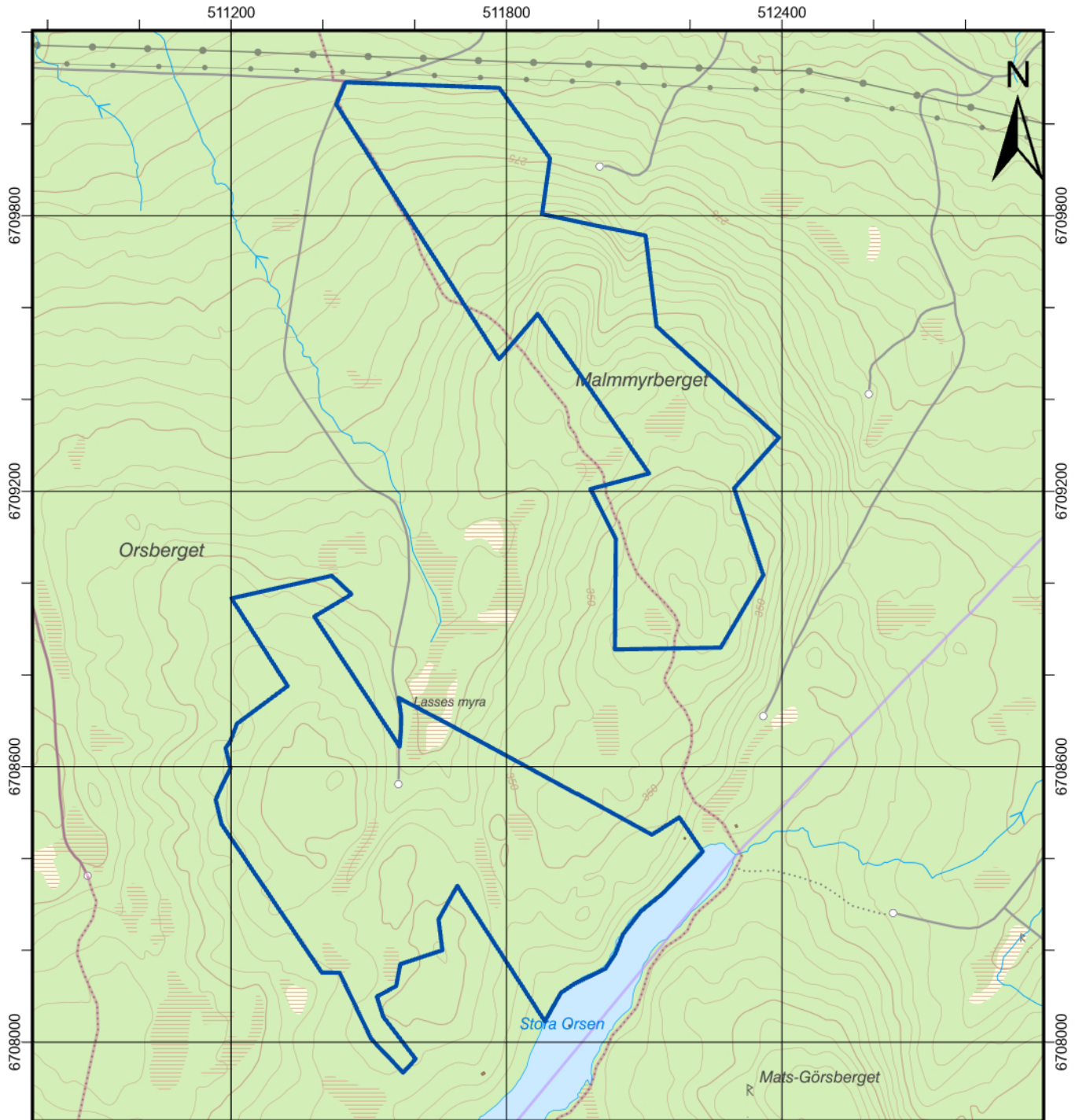
Detta beslut har fattats av.....

Bilagor

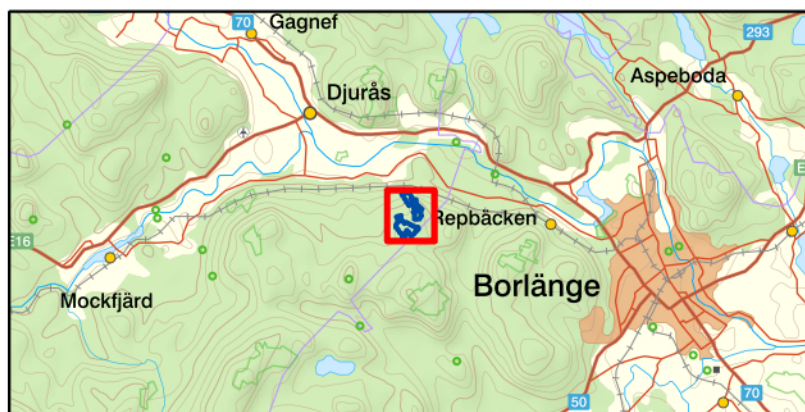
- Bilaga 1 Beslutskarta
- Bilaga 2 Föreskriftskarta
- Bilaga 3 Överklagningsinformation



Orsberget-Malmmyrbergets naturreservat



Översigtskarta



Teckenförklaring

 Reservatsgräns



Orsberget-Malmmyrbergets naturreservat

